

**ARCHEL**

Usługi Archeologiczne  
mgr Sylwester Bochyński

**ul. Poznańska 12/1; 20-731 Lublin**

**tel. 505-051-395**

**e-mail: [archel2@tlen.pl](mailto:archel2@tlen.pl)**

**NIP: 716-247-80-72**

**Sprawozdanie końcowe z sondażowych badań  
archeologicznych prowadzonych w związku z  
inwestycją pn. Opracowanie dokumentacji  
rewitalizacji zabytkowego parku w zespole  
pałacowo-parkowym w Radzynie Podlaskim.**

---

**Wykonano na zlecenie: Urzędu Miasta Radzyni Podlaski**

**Sylwester Bochyński**

Lublin 2025

## Spis treści

|   |    |
|---|----|
| Wstęp .....   | 2  |
| Radzyń Podlaski - rys historyczny .....                         | 3  |
| Lokalizacja miejscowości i warunki naturalne.....               | 5  |
| Metodyka badań i wyniki sondażowych badań archeologicznych..... | 6  |
| Charakterystyka badań .....                                     | 6  |
| Zabytki ruchome.....  | 10 |
| Wnioski konserwatorskie .....                                   | 12 |
| Literatura .....  | 13 |
| Spis rycin.....   | 13 |
| Ryciny .....  | 16 |

## Załączniki:

Opracowanie architektoniczne sondażowych badań archeologicznych w Radzynie Podlaskim  
Oraz projekt parteru po badaniach archeologicznych, autor: mgr inż. arch. kraj. Dorota Pape

## Wstęp

W dniach 22-24 września 2025 r. przeprowadzono sondażowe badania archeologiczne. Realizowano je w związku z inwestycją pn. „Opracowanie dokumentacji rewitalizacji zabytkowego parku w zespole pałacowo-parkowym w Radzynie Podlaskim” Prace badawcze przeprowadzono na zlecenie Urzędu Miasta Radzyń Podlaski, na terenie zespołu rezydencjonalno-urbanistycznego Radzyna Podlaskiego, wpisanego do rejestru zabytków pod nr A/303, na dziedzińcu pałacu oraz w jego części parkowej.

Sondażowe badania archeologiczne miały na celu: zlokalizowania przebiegu ogrodzenia, schodów oraz przebiegu ogrodu parterowego. Badania archeologiczne prowadził Sylwester Bochyński w oparciu o decyzję konserwatorską z dnia 09.09.2025 r. (znak pisma: BP-I.5161.5.7.2025.PZ1).

## **Radzyń Podlaski - rys historyczny<sup>1</sup>**

Najstarsze zapisy mówią o istnieniu na terenach dzisiejszego Radzyna osady Kozirynek, która dała początek miastu. Kościół parafialny erygowano jeszcze przed lokacją, w r. 1456. Lokacja miasta Radzyń, czyli Kozirynek miała miejsce 31 III 1468 r. Przywilej lokacyjny (na prawie magdeburskim) został nadany przez króla Kazimierza Jagiellończyka Grotowi z Ostrowa, herbu Rawicz, podkomorzemu lubelskiemu.

W wyniku lokacji miasto uzyskało przywilej odbywania cotygodniowych targów oraz dwóch jarmarków w ciągu roku.

W okresie jagiellońskim rozwijało się dzięki korzystnemu położeniu przy drodze wiodącej z Międzyrzecza do Kocka i Czemiernik oraz przy drodze z Parczewa do Łukowa, na skrzyżowaniu dwóch szlaków komunikacyjnych z Podola i Rusi na Mazowsze oraz jego odnogi - tzw. Szlaku Jagiellońskiego, łączącego Wilno z Krakowem.

Królewski Radzyń był dzierzawiony przez zarządców, nazywanych tenutariuszami lub starostami. Miasto posiadało zamek (fortalicjom), będący siedzibą starostów. Powstał on zapewne z inicjatywy Kazanowskich. W aktach archiwalnych wzmiankowany jest od 1522 r.

Wobec ekspansji terytorialnej skierowanej w kierunku włości króla, w 1540 r. Kazanowscy utracili Radzyń, a tutejsze starostwo przejął Mikołaj Mniszech, podkomorzy wielki koronny. To jemu można przypisać przekształcenie średniowiecznej fortalicji w skromną, ale już nowożytną siedzibę typu palazzo in fortezza. Miasto zawdzięcza Mniszchom również budowę nowego kościoła pw. Trójcy Świętej w stylu renesansu lubelskiego. W kaplicy Matki Boskiej Różańcowej, najstarszej części kościoła, znajduje się wysokiej klasy architektoniczny nagrobek z czerwonego marmuru, z leżącymi figurami Mikołaja i Zofii Mniszchów.

W 1544 i 1563 r. król Zygmunt August potwierdził wcześniejsze przywileje miasta.

W 2. połowie XVI w. Radzyń stał się jednym z ośrodków kalwinizmu na ziemiach polskich. Pomyślny rozwój miasta trwał do poł. XVII w. W 1659 r. właścicielem miasta został Kazimierz Henryk Denhoff. Sytuacja gospodarcza miasta pogorszyła się na skutek wojen z drugiej poł. XVII w. Po „potopie szwedzkim” miasto utraciło znaczną część zabudowy. W latach 80. XII w. właścicielem miasta został Stanisław Antoni Szczuka. Był on twórcą Nowego Miasta z odrębnym rynkiem, położonego na północ od pierwotnego, powiązanego

---

<sup>1</sup> Na podstawie <https://sztetl.org.pl/pl/miejscowosci/r/694-radzyn-podlaski/96-historia-miejscowosci/69950-historia-miejscowosci>, <http://www.krainaserdecznosci.pl/pl/dzieje-miasta-i-palacu>

kompozycyjnie z założeniem rezydencjonalnym. Z zachowanych inwentarzy Radzyna wiadomo, że w 1742 r. osiągnął liczbę 659 mieszkańców, z których większość stanowili zajmujący się rzemiosłem i handlem Żydzi. Szczuka, w oparciu o projekt architekta Augustyna Locciego, dokonał barokowej rozbudowy zamku-pałacu, a także ufortyfikował miasto od wschodu i północy, stosując ze znanstwem zasady szkoły staroholenderskiej. Po śmierci Stanisława Antoniego Szczuki, w 1710 r., majątek odziedziczyła jego wnuczka Marianna Kątska, córka Wiktorii Szczuczanki i Jana Stanisława Kątskiego. Poślubiła ona Eustachego Potockiego herbu Pilawa, który wielkim nakładem kosztów przekształcił pałac w jedną z największych rezydencji magnackich na terenie Korony, w typie *entre cour et jardin* (lata 1750–1761). Autorem tej transformacji był znany architekt warszawski Jakub Fontana, zaś wykonawcą rzeźb na pałacu i oranżerii – Jan Chryzostom Redler. Marianna i Eustachy zmarli w lutym 1768 r. Ich dwaj synowie – Ignacy i Stanisław Kostka – przeszli do historii jako współtwórcy Konstytucji 3go Maja, działacze oświatowi, odgrywający ważną rolę w życiu publicznym przełomu XVIII/XIX w. Istnieje ustna tradycja, że w radzyńskim pałacu pracowano nad redakcją słynnej Ustawy Rządowej. Na służbie u Potockich przebywał m.in. Feliks Lipiński – uznany kapelmistrz (ur. 1765 r.). W radzyńskim pałacu urodził się i kształcił jego syn Karol (1790-1861), późniejszy wybitny wirtuoz skrzypiec. Jego postać upamiętnia pomnik stojący przy zachodnim skrzydle pałacu, a także organizowane w Radzynie od 1984 r.

Na krótko dobra radzyńskie trafiły w ręce Anny z Zamoyskich Sapieżyńny i książąt Czartoryskich. W pałacu od r. 1818 mieściła się szkoła elementarna i mieszkanie dla nauczyciela. Do szkoły tej uczęszczały dzieci z Radzyna i okolic, a utrzymywana była na koszt miejscowych dóbr.

We wrześniu 1831 r. Radzyń nawiedziła klęska pożaru, podczas którego spłonęła większość zabudowy, jednakże pałac pozostał nienaruszony. Odbudowie miasta towarzyszyło porządkowanie i przekształcanie układu urbanistycznego poprzez zabudowywanie centrum pierwotnego wydłużonego rynku. W 1834 r. tutejsze włości stały się własnością Antoniego Korwin Szlubowskiego. W dniach powstania styczniowego Radzyń stał się aktywnym ośrodkiem powstańczym, a po jego upadku – miejscem kaźni wielu uczestników. Mimo to, po powstaniu zachował prawa miejskie, a w 1867 r. stał się siedzibą powiatu w guberni siedleckiej – z magistratem, sądem, kasą miejską, aresztem oraz mieszkaniami urzędniczymi zlokalizowanymi w pałacu.



W latach 1879–1881, po zamknięciu cerkwi unickiej, przy północnej pierzei Nowego Rynku zbudowano reprezentacyjną murowaną cerkiew prawosławną wg projektu Piotra Levitoux. Bronisław Szlubowski, ostatni właściciel Radzyna, w 1920 r. przekazał pałac na rzecz Skarbu Państwa, a sam rezydował w pałacyku zwanym Gubernią, w Kozimryнку. W zaadaptowanym pałacu urządzono początkowo schronisko dla inwalidów wojennych, później zaś siedzibę administracji i mieszkania. W czasie II wojny światowej zniszczonych zostało 157 budynków w mieście, w tym dawny pałac Potockich, z którego – po zaproszeniu ognia przez wycofujących się Niemców – zachowały się tylko mury i część wystroju rzeźbiarskiego. Dopiero w 1950 r. rozpoczęto jego odbudowę, a do użytkowania przekazany został w latach 60. XX w.

Pierwsze bombardowanie Radzyna podczas II wojny światowej miało miejsce 9 IX 1939 r. W jego wyniku znaczna część budynków mieszkalnych i gospodarczych została zniszczona. Miasto zostało wyzwolone spod okupacji hitlerowskiej 23 VII 1944 r.

### **Lokalizacja miejscowości i warunki naturalne**

Obszar powiatu radzyńskiego według regionalizacji Kondrackiego (2001) leży na styku dwóch obszarów fizyczno-geograficznych Europy - Europy Zachodniej (południowa część Niziny Południowopodlaskiej - Równina Łukowska) i Europy Wschodniej (zachodnia część Polesia - Zakłęśłość Łomaska).

Zachodnia część powiatu (gminy: Ulan-Majorat, Borki, Czemierniki, miasto Radzyń Podlaski oraz częściowo gminy: Kąkolewnica i Radzyń Podlaski) położona jest na obszarze Nizin Środkowopolskich, gdzie wyróżniają się trzy jednostki o randze mezoregionów fizyczno-geograficznych: Równina Łukowska i Wysoczyzna Lubartowska, oddzielone Pradolina Wieprza.

Wschodnia część powiatu radzyńskiego (w całości gminy Wohyń i Komarówka Podlaska) należy do Polesia i położona jest na obszarze dwóch jednostek o randze mezoregionów: Zakłęśłości Łomaskiej oraz Równiny Parczewskiej.

Główną rzeką regionu jest Tyśmienica - prawy dopływ Wieprza. Jest to nieuregulowana rzeka, z licznymi starorzeczami i stawami.

## **Metodyka badań i wyniki sondażowych badań archeologicznych**

Sondażowe badania archeologiczne miały na celu: zlokalizowania przebiegu ogrodzenia, schodów oraz przebiegu ogrodu parterowego. Wstępnie zakładano wykonanie 14 wykopów sondażowych o łącznej powierzchni ok. 7 arów<sup>2</sup>. Ostatecznie założono 14 wykopów o łącznej powierzchni 6,5 ara. Lokalizacja wykopów sondażowych została wskazana przez Architekt Krajobrazu Panią Dorotę Pape. Lokalizacja oraz ilość wykopów była stale konsultowana z przedstawicielem LWKZ w Lublinie del. Biała Podlaska. Prace prowadzono przy pomocy koparki kołowej wyposażonej w łyżkę skarpową.

Wypełnisko wykopów poddawano oględzinom, wybrane sekcje dokumentowano fotograficznie. Stale była również prowadzona prospekcja urobku z wykopów przy użyciu detektora metalu.

### **Charakterystyka badań**

#### **Wykop nr 1 (ryc. 8-10)**

1/ lokalizacja: wykop założono w części S parku

2/ wymiary: 33 x 2,4 m, gł. 0,7 – 1,5 m (przegłębienie), powierzchnia 0,703 m<sup>2</sup>, kształt: prostokątny

3/ opis: Bezpośrednio pod warstwą humusu wystąpiła: warstwa jasnoszaro-żółtego piasku miejscami zaburzona przez warstwę szaro-brązowego piasku. Pod nimi na głębokości ok. 70 cm wystąpiła warstwa mocno zglinionego piasku o barwie pomarańczowej z białymi plamami. W części wschodniej wykopu wykonano niewielki przekop na głębokość ok. 1,5 m (ryc. 10). Pod warstwą mocno zglinionego piasku o barwie pomarańczowej z białymi plamami uchwycono warstwę zglinionego piasku o barwie szaro-brązowej.

#### **Wykop nr 2 (ryc. 11)**

1/ lokalizacja: wykop założono w części S parku

2/ wymiary: 12 x 2,3 gł. 0,7 – 0,9 m, powierzchnia 0,282 m<sup>2</sup>, kształt: prostokątny

3/ opis: Bezpośrednio pod warstwą humusu wystąpiły: warstwa szaro-brązowego piasku oraz warstwa jasnoszaro-żółtego piasku. Pod nimi na głębokości ok. 70 cm wystąpiła warstwa

---

<sup>2</sup> W pierwszym etapie miało być wykonanych 8 wykopów.

mocno zglinionego piasku o barwie pomarańczowej, stanowiącej pozostałość po tle parteru haftowego. W obrębie omawianego odcinka badawczego nie zarejestrowano obiektów.

### **Wykop nr 3 (ryc. 12-13)**

1/ lokalizacja: wykop założono w części S parku

2/ wymiary: 21 x 2,1, gł. 0,7-0,8 m, powierzchnia 0,457 m<sup>2</sup>, kształt: prostokątny

3/ opis: Bezpośrednio pod warstwą humusu wystąpiły: warstwa szaro-brązowego piasku oraz warstwa jasnoszaro-żółtego piasku. Pod nimi na głębokości ok. 70 cm wystąpiła warstwa mocno zglinionego piasku o barwie pomarańczowej, stanowiącej pozostałość po tle parteru haftowego. W obrębie omawianego odcinka badawczego nie zarejestrowano obiektów.

### **Wykop nr 4 (ryc. 14-15)**

1/ lokalizacja: wykop założono w części S parku, nieopodal wejścia

2/ wymiary: 10 m x 2,5 m i gł. 0,8-1 m, powierzchnia: 0,204 m<sup>2</sup>, kształt: prostokątny

3/ opis: Bezpośrednio pod warstwą humusu wystąpiły: warstwa szaro-brązowego piasku oraz warstwa jasnoszaro-żółtego piasku. Pod nimi na głębokości ok. 70 cm wystąpiła warstwa mocno zglinionego piasku o barwie pomarańczowej, stanowiącej pozostałość po tle parteru haftowego. W obrębie omawianego odcinka badawczego nie zarejestrowano obiektów.

### **Wykop nr 5 (ryc. 16-18)**

1/ lokalizacja: wykop założono w centralnej części parku

2/ wymiary: 8,4 m x 5,1m i gł. 1,1-1,2 m powierzchnia: 0,251 m<sup>2</sup>, w kształcie litery L

3/ opis: Bezpośrednio pod warstwą humusu wystąpiła warstwa szaro-brązowego piasku. Pod nimi na głębokości ok. 1,1 m znajdował się calec. W obrębie omawianego odcinka badawczego nie zarejestrowano obiektów.

### **Wykop nr 6 (ryc. 19-26)**

1/ lokalizacja: wykop założono w części N parku

2/ wymiary: 26 m x 9,3 m i głębokość 1,2-1,4 m powierzchnia: 1,32 m<sup>2</sup>, kształt: nieregularny

3/ opis: Bezpośrednio pod warstwą humusu wystąpiła warstwa szaro-brązowego piasku. Pod nimi na głębokości ok. 0,7-0,8 m znajdowała się warstwa ciemnoszarego piasku (pierwotny humus?). W obrębie omawianego odcinka badawczego zarejestrowano dwa fragmenty ceglanych fundamentów będących pozostałością ogrodzenia oraz schodów.

#### **Wykop nr 7 (ryc. 27)**

1/ lokalizacja: wykop założono w części N parku

2/ wymiary: 3,2 m x 2 m i głębokość 0,3 m powierzchnia: 0,065 m<sup>2</sup>, kształt: prostokątny

3/ opis: Bezpośrednio pod warstwą humusu wystąpiła warstwa gruzu ceglanego.

#### **Wykop nr 8 (ryc. 28-29)**

1/ lokalizacja: wykop założono w części S parku

2/ wymiary: 14,3 m x 6,8m i głębokość 0,7-0,8 m powierzchnia: 0,467 m<sup>2</sup>, kształt: nieregularny

3/ opis: Bezpośrednio pod warstwą humusu wystąpiła warstwa szaro-brązowego piasku. Pod nimi na głębokości ok. 0,7-0,8 m znajdowała się warstwa szarego piasku (pierwotny humus?). W obrębie omawianego odcinka badawczego zarejestrowano pozostałości 3 obiektów.

#### **Wykop nr 9 (ryc. 30)**

1/ lokalizacja: wykop założono w części S parku

2/ wymiary: 4,2 m x 2,1 m i głębokość 0,3 m powierzchnia: 0,87 m<sup>2</sup>, kształt: prostokątny

3/ opis: Bezpośrednio pod warstwą humusu wystąpiła warstwa ciemnoszarego piasku z gruzem ceglany.

#### **Wykop nr 10 (ryc. 31-32)**

1/ lokalizacja: wykop założono w części S parku

2/ wymiary: 19 m x 2 m i głębokość 0,8-0,9 m powierzchnia: 0,386 m<sup>2</sup>, kształt: prostokątny

3/ opis: Bezpośrednio pod warstwą humusu wystąpiły: warstwa szaro-brązowego piasku oraz warstwa jasnoszaro-żółtego piasku. Pod nimi na głębokości ok. 80 cm wystąpiła warstwa

mocno zglinionego piasku o barwie pomarańczowej, stanowiącej pozostałość po tle parteru haftowego. W obrębie omawianego odcinka badawczego nie zarejestrowano obiektów

#### **Wykop nr 11 (ryc. 33-34)**

1/ lokalizacja: wykop założono w części S parku

2/ wymiary: 25,7 m x 2 m i głębokość 0,8-0,9 m powierzchnia: 0,531 m<sup>2</sup>, kształt: prostokątny

3/ opis: Bezpośrednio pod warstwą humusu wystąpiły: warstwa szaro-brązowego piasku oraz warstwa jasnoszaro-żółtego piasku. Pod nimi na głębokości ok. 70-80 cm zarejestrowano warstwę mocno zglinionego piasku o barwie pomarańczowej, stanowiącej pozostałość po tle parteru haftowego. W obrębie omawianego odcinka badawczego uchwycono pozostałości dwóch wkopów współczesnych. Ponadto w trakcie zdejmowania górnych warstw natrafiono na kilka elementów dekoracyjnych oraz fragment popiersia.

#### **Wykop nr 12 (ryc. 35-36)**

1/ lokalizacja: wykop założono w części S parku

2/ wymiary: 24,5 m x 2 m i głębokość 0,9-1,1 m powierzchnia: 0,484 m<sup>2</sup>, kształt: prostokątny

3/ opis: Bezpośrednio pod warstwą humusu wystąpiły: warstwa szaro-brązowego piasku oraz warstwa jasnoszaro-żółtego piasku. Pod nimi na głębokości ok. 90-100 cm wystąpiła warstwa mocno zglinionego piasku o barwie pomarańczowej, stanowiącej pozostałość po tle parteru haftowego. W obrębie omawianego odcinka badawczego nie zarejestrowano obiektów

#### **Wykop nr 13 (ryc. 37-39)**

1/ lokalizacja: wykop założono w części S parku

2/ wymiary: 28,5 m x 2 m i głębokość 0,8-0,9 m powierzchnia: 0,587 m<sup>2</sup>, kształt: prostokątny

3/ opis: Bezpośrednio pod warstwą humusu wystąpiły: warstwa szaro-brązowego piasku oraz warstwa jasnoszaro-żółtego piasku. Pod nimi na głębokości ok. 80 cm wystąpiła warstwa mocno zglinionego piasku o barwie pomarańczowej, stanowiącej pozostałość po tle parteru haftowego. W obrębie omawianego odcinka badawczego odkryto kilkanaście kości ludzkich. Szczątki nie były ułożone w porządku anatomicznym<sup>3</sup>. O fakcie odkrycia poinformowano

---

<sup>3</sup> Z informacji uzyskanych od mieszkańców Radzyna Podlaskiego wynika, że są to prawdopodobnie szczątki osoby rozstrzelanej podczas II wojny światowej.

przedstawiciela LWKZ del. Biała Podlaska oraz Policję. Szczątki zostały zabrane do dalszych badań przez funkcjonariuszy Policji.

#### **Wykop nr 14 (ryc. 40-41)**

1/ lokalizacja: wykop założono w części S parku

2/ wymiary: 25,7 m x 2,1 m i głębokość 0,8-0,9 m powierzchnia: 0,529 m<sup>2</sup>, kształt: prostokątny

3/ opis: Bezpośrednio pod warstwą humusu wystąpiły: warstwa szaro-brązowego piasku oraz warstwa jasnoszaro-żółtego piasku. Pod nimi na głębokości ok. 80 cm wystąpiła warstwa mocno zglinionego piasku o barwie pomarańczowej, stanowiącej pozostałość po tle parteru haftowego. W obrębie omawianego odcinka badawczego nie zarejestrowano obiektów

#### **Detal nr 1 (ryc. 42)**

1/ lokalizacja: wykop założono w części N parku

2/ wymiary: 3 m x 3 m, powierzchnia: 0,084 m<sup>2</sup>, kształt: zbliżony do kwadratowego

3/ opis: W obrębie omawianego odcinka badawczego zarejestrowano prawdopodobnie fragment ławki parkowej.

#### **Detal nr 1 (ryc. 43)**

1/ lokalizacja: wykop założono w części N parku

2/ wymiary: 4,5 m x 2 m, powierzchnia: 0,089 m<sup>2</sup>, kształt: prostokątny

3/ opis: W obrębie omawianego odcinka badawczego zarejestrowano prawdopodobnie fragment ławki parkowej.

### **Zabytki ruchome**

#### Ceramika (ryc. 57)

Pozyskano łącznie 8 fragmentów ceramiki. Pod względem technologii wykonania podzielono materiał na trzy grupy:

1. ŻR – naczynia wykonane z glin żelazistych lub z glin żelazistych z domieszką glin kaolinitowych, wypalone w atmosferze redukcyjnej, posiadają kolor ciemnoszary lub czarny. Jest to najliczniejsza grupa, w której zawiera się 6 fragmentów.
2. ŻU – naczynia wykonane z glin żelazistych w atmosferze utleniającej, posiadające kolor ceglasty, krzemowo-ceglasty lub brunatny. Do tej grupy zaliczono 1 fragment.
3. BU – naczynia wykonane z glin białych, wypalane w atmosferze utleniającej, posiadają kolor biały lub białoszary. W materiale wydzielono 1 fragment.

Naczynia wykonywane były z dobrej jakościowo masy ceramicznej. W obrębie przełamów obserwowano niewielkie ilości domieszki schudzającej, która była jednak prawie zawsze obecna. W tym charakterze występował drobnoziarnisty piasek.

Masa garncarska była dodatkowo starannie wymieszana, w rezultacie czego otrzymywano materiał o bardzo dobrych właściwościach plastycznych, który idealnie nadawał się do toczenia naczyń na kole garncarskim. Pozwalało to otrzymywać naczynia o grubości ścianek oscylującej w okolicy 3 mm (R. Szwed, 2004, s. 333).

Wszystkie naczynia nowożytnie wykonane były na szybkoobrotowym kole garncarskim z jednego kawałka gliny, na niektórych dnach widoczne są ślady odcinania. Przedstawiają się na spodniej stronie w formie spiralnych linii.

W obrębie materiału wyraźna jest zdecydowana przewaga wypału redukcyjnego. Jest to zgodne z ogólnym trendem w późnonowoczesnej ceramice. Od XVII w. następuje recesja w rzemiośle garncarskim związana bezpośrednio z kryzysem gospodarczym. W okresie tym następuje wzrost produkcji siwaków (M. Gajewska, 1989-1990, s. 166). Naczynia tego typu posiadają długą chronologię, w niektórych rejonach Polski były wykorzystywane w celach kuchennych nawet w XX w. (M. Garas, H. Karwowska, 2013, s. 226), do tej pory można je nabyć np. przy cmentarzach, gdzie są sprzedawane jako wazon na kwiaty.

Ceramika jest bardzo dobrze wypalona. Fragmenty nie kruszą się i nie brudzą powierzchni. Fragmenty uderzone twardym przedmiotem wydają bardzo dźwięczny odgłos.

Zbiór fragmentów naczyń ceramicznych należy wydatować na XVII-XIX/XX w.

### Zabytki metalowe (ryc. 46, 48-49, 51-56)

W trakcie prac badawczych odkryto 17 zabytków metalowych: 5 fragmentów blachy miedzianej (prawdopodobnie elementy dachówki) 5 monet, 2 kute gwoździe, 1 guzik, 1 obrączka miedziana, 1 kulka ołowiana, 1 łuska od pistoletu oraz 1 fragment przedmiotu ołowianego.

Do najciekawszych przedmiotów metalowych odkrytych w trakcie badań sondażowych należy zaliczyć 5 monet. Trzy spośród nich to szelągi Jana Kazimierza, bite w latach 1659-1668. Jedna z nich to szeląg litewski, natomiast stan zachowania pozostałych dwóch boratyniek nie pozwala na dokładne określenie. Kolejne dwie monety to 50 groszy z 1949 r. oraz 1 zł z 1986 r.

### Zabytki kamienne (ryc. 42-45, 47)

Podczas sondażowych badań archeologicznych w Radzynie Podlaskim odkryto ciekawy zbiór zabytków kamiennych związanych z funkcjonowaniem zespołu pałacowo-parkowego. W wykopie nr 6 odkryto płytę z piaskowca będącą zapewne elementem schodów z wyrzeźbionym przedstawieniem antropomorficznym (ryc. 50). W tym samym wykopie zarejestrowano także fragmenty piaskowca z wyraźnymi żłobieniami będącymi zapewne też elementem konstrukcyjnym schodów. Z kolei w wykopie nr 11 odkryto kilka fragmentów architektonicznych z pałacu, w tym fragment rzeźby (ryc. 44, 45). Ponadto dzięki mieszkańcom udało się zlokalizować dwa fragmenty kamiennych ławek (detal 1 – ryc. 42 oraz detal 2 – ryc. 43). Zarówno fragmenty kamiennych ławek jak również elementy architektoniczne wraz z fragmentem rzeźby zostały przewiezione na dziedziniec pałacu.

## **Wnioski konserwatorskie**

Sondażowe badania archeologiczne w Radzynie Podlaskim prowadzono w obrębie zabytkowego zespołu. Natrafiono na nieliczny zespół zabytków tylko miejscami ruchomych o XVII-XX-wiecznej chronologii. W obrębie wykopów stwierdzono obecność pozostałości elementów barokowego parteru (wykopy 1-2, 8, 10-14). Niestety tylko miejscami udało się określić przebieg opaski parteru (por. opracowanie mgr inż. arch. kraj. Dorota Pape)<sup>4</sup>. Ponadto w wykopie 6 uchwycono 2 równoległe konstrukcje ceglane o metrowej szerokości oddalone od siebie o ok. 3 m. Pozostałości te są zapewne elementem schodów jak również

---

<sup>4</sup> Opracowanie architektoniczne sondażowych badań archeologicznych w Radzynie Podlaskim  
Oraz projekt parteru po badaniach archeologicznych, autor: mgr inż. arch. kraj. Dorota Pape



ogrodzenia. Z uwagi na brak możliwości rozszerzenia wykopu (rosnące drzewa), dokładne określenie pierwotnego wyglądu schodów jest niemożliwa. Możemy przypuszczać jedynie, że były analogiczne do tych w Zespole Pałacowo - Parkowym w Wilanowie (ryc. 58). W wykopie 7 stwierdzono kontynuację muru (ryc. 27). Dodatkowo w trakcie badań, w wykopie nr 13 odkryto fragmenty kości ludzkich, które zostały zabezpieczone przez miejscowych Policjantów.

Pomimo nielicznych odkryć archeologicznych w postaci kilkudziesięciu zabytków ruchomych, wydaje się zasadne prowadzenie badań archeologicznych w formie nadzoru nad przyszłymi pracami związanymi z rewitalizacją parku.

## Literatura

Szwed R.

2004, Wczesnonowożytna ceramika naczyniowa z ulicy św. Antoniego we Wrocławiu, *Wratislavia Antiqua*, t. 6, 331-381.

Gajewska M.

1989-1990. Garncarstwo nowożytnie w Polsce stan i potrzeby badań. *Prace i Materiały Muzeum Archeologicznego i Etnograficznego, Seria Archeologiczna* 36. Łódź, 159-169.

Garas M., Karwowska H.

2013. Naczynia ceramiczne. W: H. Karwowska, A. Andrzejewski A. (red.), *Założenie rezydencjonalne Sapiechów w Dubnie*. Białystok: Muzeum Podlaskie, 223-256

<http://sztetl.org.pl/pl/miejscowosci/r/694-radzyn-podlaski/96-historia-miejscowosci/69950-historia-miejscowosci>,

<http://www.krainaserdecznosci.pl/pl/dzieje-miasta-i-palacu>

<http://mapster.pl>

## Spis rycin

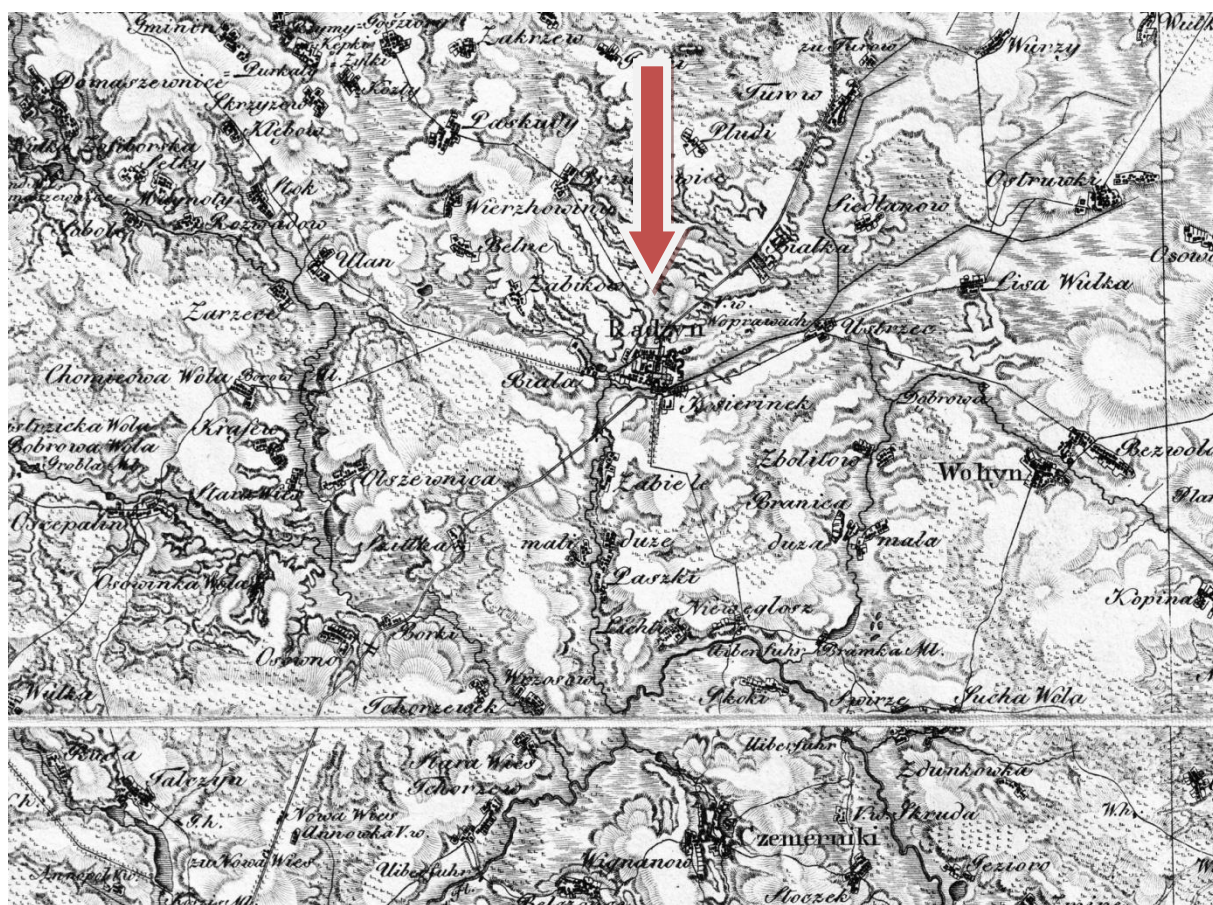
- Ryc. 1. Radzyń Podlaski – lokalizacja miejscowości na mapie *Meyera von Hendensfelda* (źródło: mapster). ..... 16
- Ryc. 2. Radzyń Podlaski. Lokalizacja miejscowości na mapie 1:10000, strzałką zaznaczono przybliżony zakres prac objętych nadzorem (za geoportal.gov.pl)..... 16
- Ryc. 3. Radzyń Podlaski. Lokalizacja wykopów sondażowych (proj.: B.Prochowicz A.Małoszewski)..... 17

|   |    |
|---|----|
| Ryc. 4. Radzyń Podlaski. Lokalizacja wykopów sondażowych na mapie topograficznej (źródło: geoportal)..... | 17 |
| Ryc. 5. Radzyń Podlaski. Lokalizacja wykopów sondażowych na podkładzie lidar (źródło: geoportal). ....    | 18 |
| Ryc. 6. Radzyń Podlaski. Odhumusowanie wykopu sondażowego (fot. S. Bochyński). ....                       | 18 |
| Ryc. 7. Radzyń Podlaski. Prace ziemne (fot. S. Bochyński).....  | 19 |
| Ryc. 8. Radzyń Podlaski. Strop wykopu sondażowego nr 1 (fot. S. Bochyński). ....                          | 19 |
| Ryc. 9. Radzyń Podlaski. Profil wykopu sondażowego nr 1 (fot. S. Bochyński).....                          | 20 |
| Ryc. 10. Radzyń Podlaski. Profil wykopu sondażowego nr 1 (fot. S. Bochyński). ....                        | 20 |
| Ryc. 11. Radzyń Podlaski. Strop wykopu sondażowego nr 2 (fot. S. Bochyński). ....                         | 21 |
| Ryc. 12. Radzyń Podlaski. Profil wykopu sondażowego nr 3 (fot. S. Bochyński).....                         | 21 |
| Ryc. 13. Radzyń Podlaski. Profil wykopu sondażowego nr 3 (fot. S. Bochyński). ....                        | 22 |
| Ryc. 14. Radzyń Podlaski. Strop wykopu sondażowego nr 4 (fot. S. Bochyński). ....                         | 22 |
| Ryc. 15. Radzyń Podlaski. Profil wykopu sondażowego nr 4 (fot. S. Bochyński).....                         | 23 |
| Ryc. 16. Radzyń Podlaski. Strop wykopu sondażowego nr 5 (fot. S. Bochyński). ....                         | 23 |
| Ryc. 17. Radzyń Podlaski. Profil wykopu sondażowego nr 5 (fot. S. Bochyński).....                         | 24 |
| Ryc. 18. Radzyń Podlaski. Strop obiektu nr 1 (fot. S. Bochyński). ....                                    | 24 |
| Ryc. 19. Radzyń Podlaski. Pozostałości fundamentów ogrodzenia oraz schodów (fot. S. Bochyński). ....      | 25 |
| Ryc. 20. Radzyń Podlaski. Pozostałości fundamentów ogrodzenia oraz schodów (fot. S. Bochyński). ....      | 25 |
| Ryc. 21. Radzyń Podlaski. Profil wykopu sondażowego nr 6 (fot. S. Bochyński).....                         | 26 |
| Ryc. 22. Radzyń Podlaski. Profil wykopu sondażowego nr 6 (fot. S. Bochyński).....                         | 26 |
| Ryc. 23. Radzyń Podlaski. Profil wykopu sondażowego nr 6 (fot. S. Bochyński).....                         | 27 |
| Ryc. 24. Radzyń Podlaski. Pozostałości fundamentów ogrodzenia oraz schodów (fot. S. Bochyński). ....      | 27 |
| Ryc. 25. Radzyń Podlaski. Pozostałości fundamentów ogrodzenia oraz schodów (fot. S. Bochyński). ....      | 28 |
| Ryc. 26. Radzyń Podlaski. Pozostałości fundamentów ogrodzenia oraz schodów (fot. S. Bochyński). ....      | 28 |
| Ryc. 27. Radzyń Podlaski. Strop wykopu sondażowego nr 7 (fot. S. Bochyński). ....                         | 29 |
| Ryc. 28. Radzyń Podlaski. Strop wykopu sondażowego nr 8 (fot. S. Bochyński). ....                         | 29 |
| Ryc. 29. Radzyń Podlaski. Profil wykopu sondażowego nr 8 (fot. S. Bochyński).....                         | 30 |
| Ryc. 30. Radzyń Podlaski. Strop wykopu sondażowego nr 9 (fot. S. Bochyński). ....                         | 30 |
| Ryc. 31. Radzyń Podlaski. Strop wykopu sondażowego nr 10 (fot. S. Bochyński). ....                        | 31 |
| Ryc. 32. Radzyń Podlaski. Profil wykopu sondażowego nr 10 (fot. S. Bochyński).....                        | 31 |
| Ryc. 33. Radzyń Podlaski. Strop wykopu sondażowego nr 11 (fot. S. Bochyński). ....                        | 32 |
| Ryc. 34. Radzyń Podlaski. Profil wykopu sondażowego nr 11 (fot. S. Bochyński).....                        | 32 |
| Ryc. 35. Radzyń Podlaski. Strop wykopu sondażowego nr 12 (fot. S. Bochyński). ....                        | 33 |
| Ryc. 36. Radzyń Podlaski. Profil wykopu sondażowego nr 12 (fot. S. Bochyński).....                        | 33 |
| Ryc. 37. Radzyń Podlaski. Strop wykopu sondażowego nr 13 (fot. S. Bochyński). ....                        | 34 |
| Ryc. 38. Radzyń Podlaski. Profil wykopu sondażowego nr 13 (fot. S. Bochyński).....                        | 34 |
| Ryc. 39. Radzyń Podlaski. Szczątki ludzkie odkryte w wykopie sondażowym nr 13 (fot. S. Bochyński). ....   | 35 |

|  |    |
|--|----|
| Ryc. 40. Radzyń Podlaski. Strop wykopu sondażowego nr 14 (fot. S. Bochyński). .....  | 35 |
| Ryc. 41. Radzyń Podlaski. Profil wykopu sondażowego nr 14 (fot. S. Bochyński). .....   | 36 |
| Ryc. 42. Radzyń Podlaski. Fragment ławki – detal 1 (fot. S. Bochyński). .....  | 36 |
| Ryc. 43. Radzyń Podlaski. Fragment ławki – detal 2 (fot. S. Bochyński). .....  | 37 |
| Ryc. 44. Radzyń Podlaski. Fragment architektoniczny odkryty w wykopie sondażowym nr 11<br>(fot. S. Bochyński). .....   | 37 |
| Ryc. 45. Radzyń Podlaski. Fragment popiersia odkryty w wykopie sondażowym nr 11 (fot. S.<br>Bochyński). .....  | 38 |
| Ryc. 46. Radzyń Podlaski. Przedmioty metalowe odkryte w trakcie badań (fot. S. Bochyński).<br>.....  | 38 |
| Ryc. 47. Radzyń Podlaski. Fragment płyty z piaskowca z wyraźnymi żłobkami z wyk. nr 6<br>(fot. S. Bochyński). .....  | 39 |
| Ryc. 48. Radzyń Podlaski. Gwoździe kute odkryte w trakcie badań (fot. S. Bochyński). .....   | 39 |
| Ryc. 49. Radzyń Podlaski. Fragmenty blachy odkryte w trakcie badań (fot. S. Bochyński). .  | 40 |
| Ryc. 50. Radzyń Podlaski. Płyta z przedstawieniem twarzy z wyk. nr 6 (fot. S. Bochyński).  | 40 |
| Ryc. 51. Radzyń Podlaski. Guzik odkryty w trakcie badań (fot. S. Bochyński).....   | 41 |
| Ryc. 52. Radzyń Podlaski. Szeląg Jana Kazimierza odkryty w trakcie badań (fot. S.<br>Bochyński). .....   | 42 |
| Ryc. 53. Radzyń Podlaski. Szeląg Jana Kazimierza odkryty w trakcie badań (fot. S.<br>Bochyński). .....   | 43 |
| Ryc. 54. Radzyń Podlaski. Monety z PRL odkryte w trakcie badań (fot. S. Bochyński). .....  | 44 |
| Ryc. 55. Radzyń Podlaski. Szeląg Jana Kazimierza odkryty w trakcie badań (fot. S.<br>Bochyński). .....   | 45 |
| Ryc. 56. Radzyń Podlaski. Łuska odkryta w trakcie badań (fot. S. Bochyński).....   | 45 |
| Ryc. 57. Radzyń Podlaski. Fragmenty ceramiki odkryte w trakcie badań (fot. S. Bochyński).<br>.....   | 46 |
| Ryc. 58. 1776 r. Bernardo Bellotto pałac w Wilanowie w Warszawie i ogrody wilanowskie<br>(źródło: <a href="https://budynkowo.pl/news/palac-w-wilanowie/">https://budynkowo.pl/news/palac-w-wilanowie/</a> )..... | 46 |



## Ryciny



Ryc. 1. Radzyń Podlaski – lokalizacja miejscowości na mapie Meyera von Hendsfelda (źródło: mapster).



Ryc. 2. Radzyń Podlaski. Lokalizacja miejscowości na mapie 1:10000, strzałką zaznaczono przybliżony zakres prac objętych nadzorem (za [geoportal.gov.pl](http://geoportal.gov.pl)).



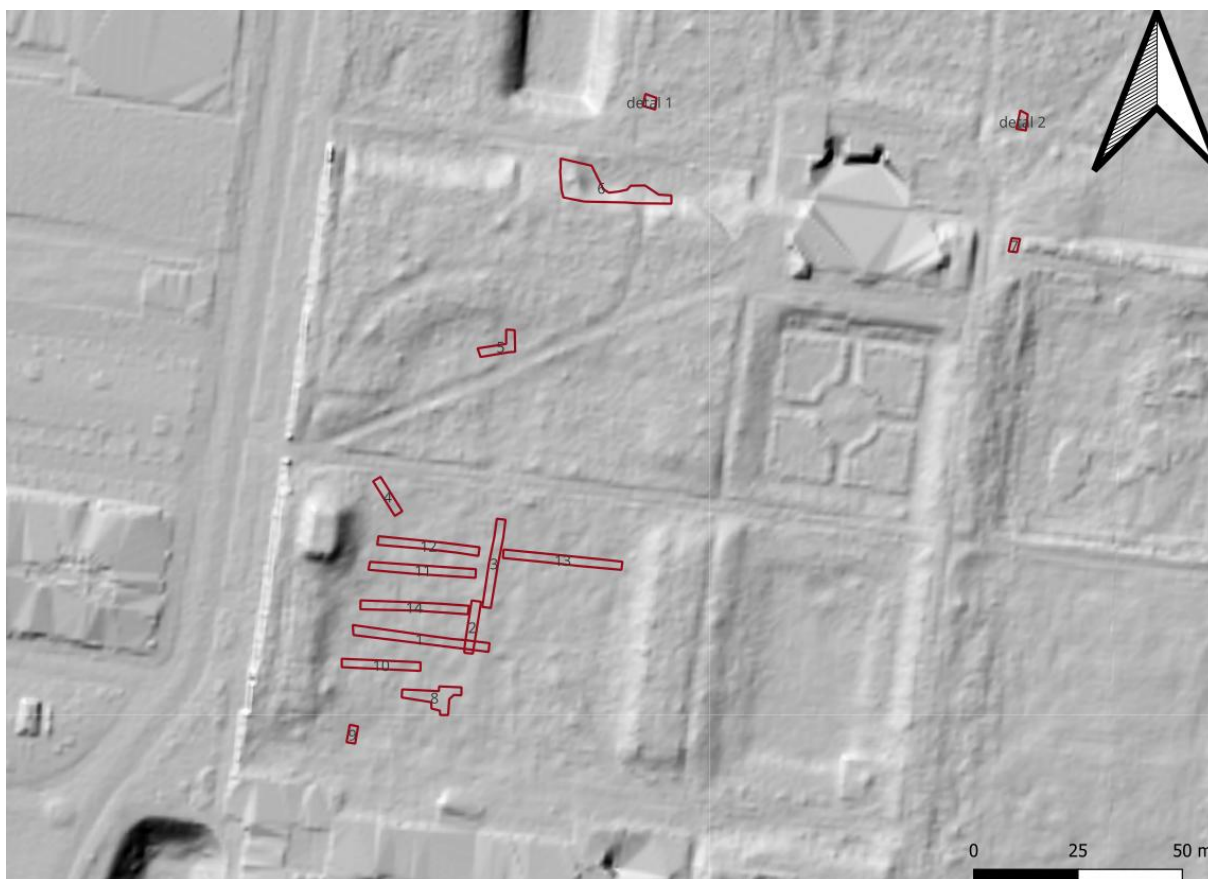


Ryc. 3. Radzyń Podlaski. Lokalizacja wykopów sondażowych (proj.: B.Prochowicz A.Małoszewski).



Ryc. 4. Radzyń Podlaski. Lokalizacja wykopów sondażowych na mapie topograficznej (źródło: geoportal).





Ryc. 5. Radzyń Podlaski. Lokalizacja wykopów sondażowych na podkładzie lidar (źródło: geoportal).



Ryc. 6. Radzyń Podlaski. Odhumusowanie wykopu sondażowego (fot. S. Bochyński).





Ryc. 7. Radzyń Podlaski. Prace ziemne (fot. S. Bochyński).



Ryc. 8. Radzyń Podlaski. Strop wykopu sondażowego nr 1 (fot. S. Bochyński).





Ryc. 9. Radzyń Podlaski. Profil wykopu sondażowego nr 1 (fot. S. Bochyński).



Ryc. 10. Radzyń Podlaski. Profil wykopu sondażowego nr 1 (fot. S. Bochyński).





Ryc. 11. Radzyń Podlaski. Strop wykopu sondażowego nr 2 (fot. S. Bochyński).



Ryc. 12. Radzyń Podlaski. Profil wykopu sondażowego nr 3 (fot. S. Bochyński).





Ryc. 13. Radzyń Podlaski. Profil wykopu sondażowego nr 3 (fot. S. Bochyński).



Ryc. 14. Radzyń Podlaski. Strop wykopu sondażowego nr 4 (fot. S. Bochyński).





Ryc. 15. Radzyń Podlaski. Profil wykopu sondażowego nr 4 (fot. S. Bochyński).



Ryc. 16. Radzyń Podlaski. Strop wykopu sondażowego nr 5 (fot. S. Bochyński).





Ryc. 17. Radzyń Podlaski. Profil wykopu sondażowego nr 5 (fot. S. Bochyński).



Ryc. 18. Radzyń Podlaski. Strop obiektu nr 1 (fot. S. Bochyński).





Ryc. 19. Radzyń Podlaski. Pozostałości fundamentów ogrodzenia oraz schodów (fot. S. Bochyński).



Ryc. 20. Radzyń Podlaski. Pozostałości fundamentów ogrodzenia oraz schodów (fot. S. Bochyński).





Ryc. 21. Radzyń Podlaski. Profil wykopu sondażowego nr 6 (fot. S. Bochyński).



Ryc. 22. Radzyń Podlaski. Profil wykopu sondażowego nr 6 (fot. S. Bochyński).





Ryc. 23. Radzyń Podlaski. Profil wykopu sondażowego nr 6 (fot. S. Bochyński).



Ryc. 24. Radzyń Podlaski. Pozostałości fundamentów ogrodzenia oraz schodów (fot. S. Bochyński).





Ryc. 25. Radzyń Podlaski. Pozostałości fundamentów ogrodzenia oraz schodów (fot. S. Bochyński).



Ryc. 26. Radzyń Podlaski. Pozostałości fundamentów ogrodzenia oraz schodów (fot. S. Bochyński).





Ryc. 27. Radzyń Podlaski. Strop wykopu sondażowego nr 7 (fot. S. Bochyński).



Ryc. 28. Radzyń Podlaski. Strop wykopu sondażowego nr 8 (fot. S. Bochyński).





Ryc. 29. Radzyń Podlaski. Profil wykopu sondażowego nr 8 (fot. S. Bochyński).



Ryc. 30. Radzyń Podlaski. Strop wykopu sondażowego nr 9 (fot. S. Bochyński).





Ryc. 31. Radzyń Podlaski. Strop wykopu sondażowego nr 10 (fot. S. Bochyński).



Ryc. 32. Radzyń Podlaski. Profil wykopu sondażowego nr 10 (fot. S. Bochyński).





Ryc. 33. Radzyń Podlaski. Strop wykopu sondażowego nr 11 (fot. S. Bochyński).



Ryc. 34. Radzyń Podlaski. Profil wykopu sondażowego nr 11 (fot. S. Bochyński).





Ryc. 35. Radzyń Podlaski. Strop wykopu sondażowego nr 12 (fot. S. Bochyński).



Ryc. 36. Radzyń Podlaski. Profil wykopu sondażowego nr 12 (fot. S. Bochyński).





Ryc. 37. Radzyń Podlaski. Strop wykopu sondażowego nr 13 (fot. S. Bochyński).



Ryc. 38. Radzyń Podlaski. Profil wykopu sondażowego nr 13 (fot. S. Bochyński).





Ryc. 39. Radzyń Podlaski. Szczątki ludzkie odkryte w wykopie sondażowym nr 13 (fot. S. Bochyński).



Ryc. 40. Radzyń Podlaski. Strop wykopu sondażowego nr 14 (fot. S. Bochyński).





Ryc. 41. Radzyń Podlaski. Profil wykopu sondażowego nr 14 (fot. S. Bochyński).



Ryc. 42. Radzyń Podlaski. Fragment ławki – detal 1 (fot. S. Bochyński).





Ryc. 43. Radzyń Podlaski. Fragment ławki – detal 2 (fot. S. Bochyński).



Ryc. 44. Radzyń Podlaski. Fragment architektoniczny odkryty w wykopie sondażowym nr 11 (fot. S. Bochyński).





Ryc. 45. Radzyń Podlaski. Fragment popiersia odkryty w wykopie sondażowym nr 11 (fot. S. Bochyński).



Ryc. 46. Radzyń Podlaski. Przedmioty metalowe odkryte w trakcie badań (fot. S. Bochyński).





Ryc. 47. Radzyń Podlaski. Fragment płyty z piaskowca z wyraźnymi żłobkami z wyk. nr 6 (fot. S. Bochyński).



Ryc. 48. Radzyń Podlaski. Gwoździe kute odkryte w trakcie badań (fot. S. Bochyński).

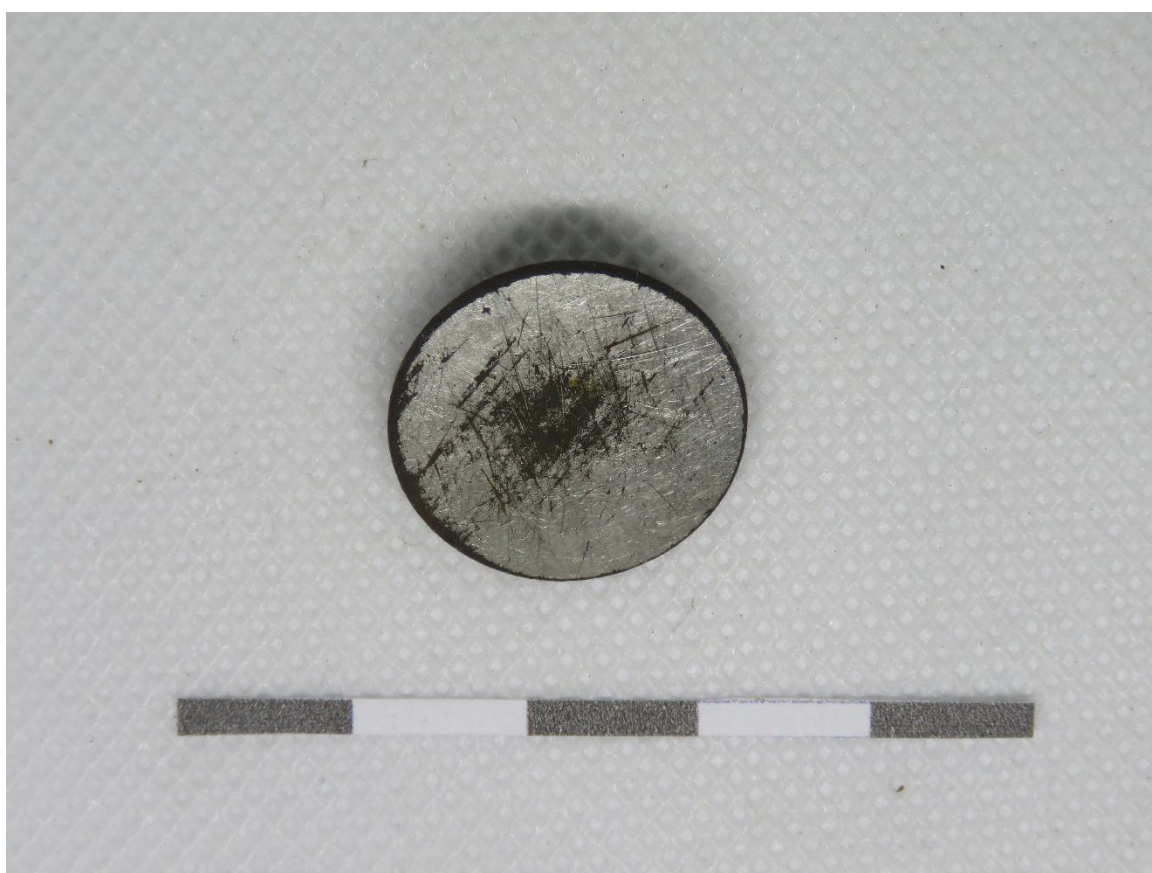


Ryc. 49. Radzyń Podlaski. Fragmenty blachy odkryte w trakcie badań (fot. S. Bochyński).

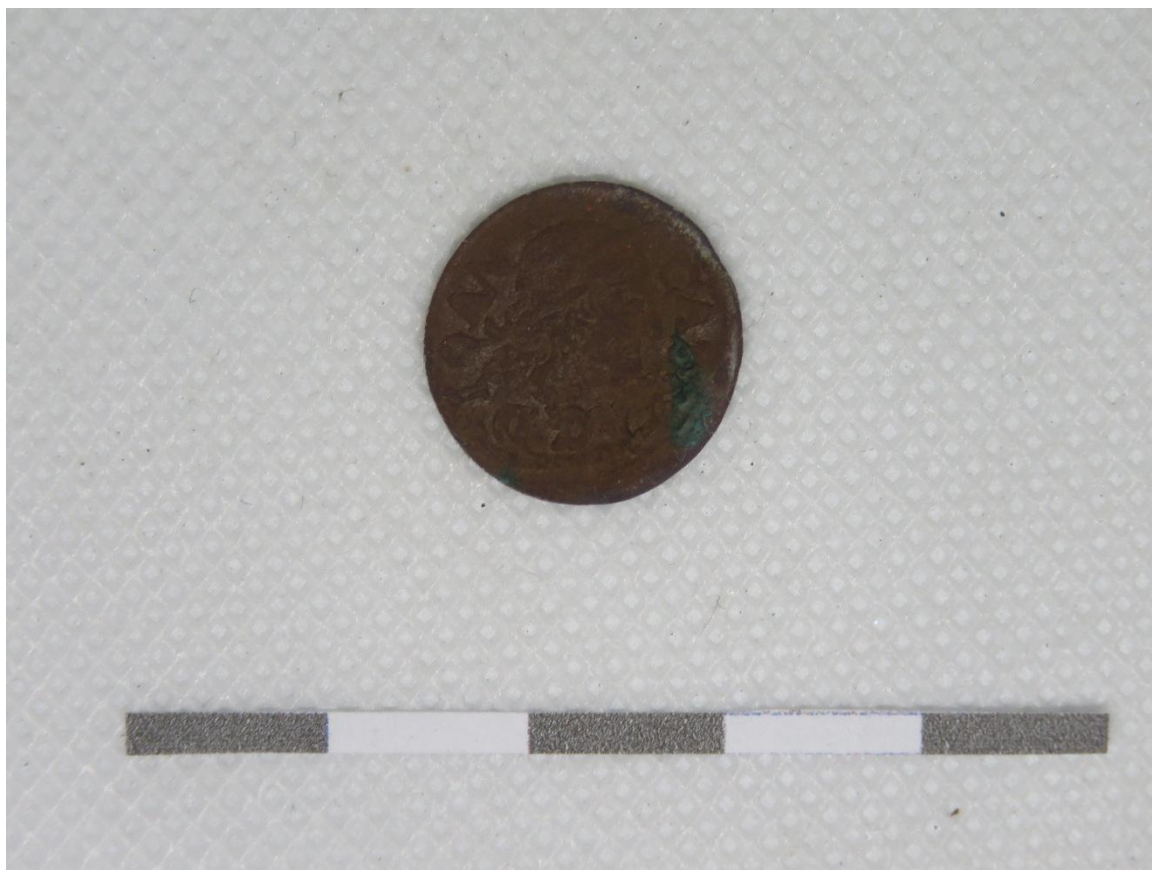


Ryc. 50. Radzyń Podlaski. Płyta z przedstawieniem twarzy z wyk. nr 6 (fot. S. Bochyński).



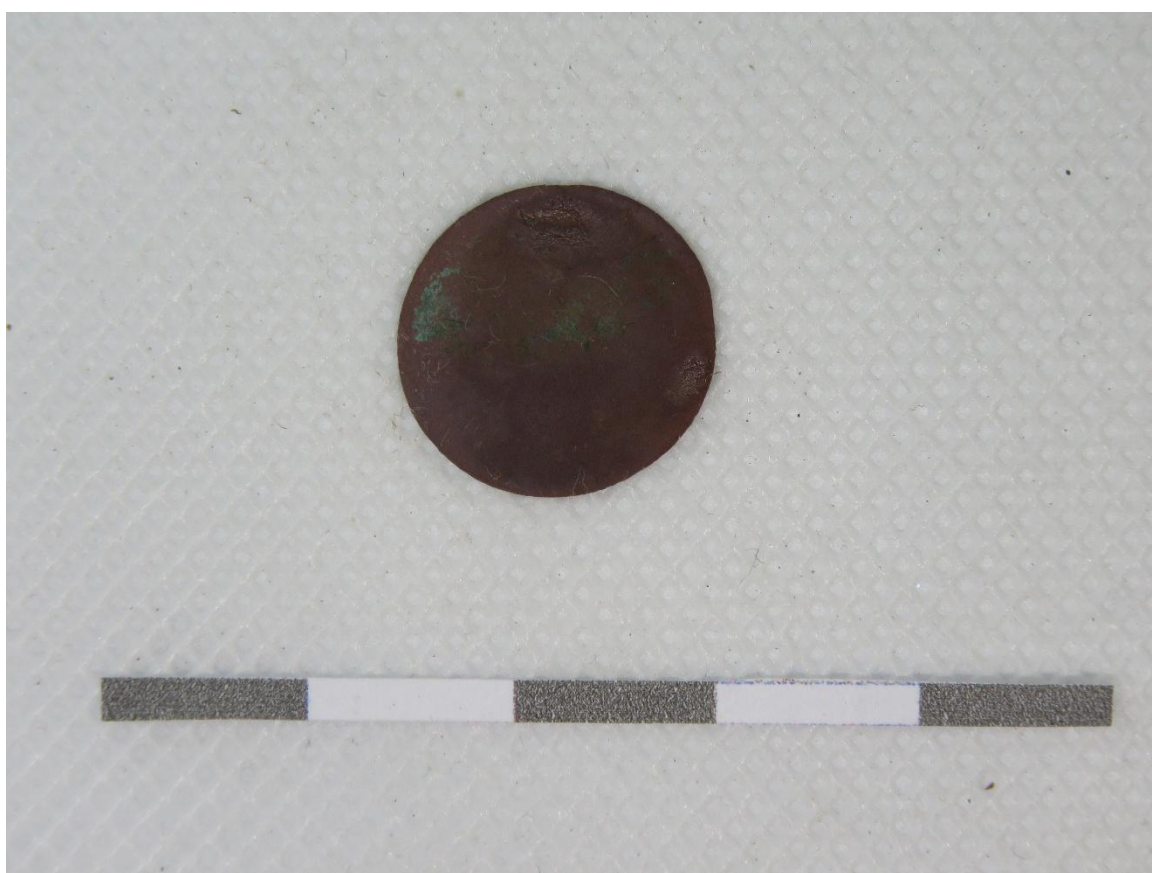


Ryc. 51. Radzyń Podlaski. Guzik odkryty w trakcie badań (fot. S. Bochyński).



Ryc. 52. Radzyń Podlaski. Szeląg Jana Kazimierza odkryty w trakcie badań (fot. S. Bochyński).





Ryc. 53. Radzyń Podlaski. Szeląg Jana Kazimierza odkryty w trakcie badań (fot. S. Bochyński).



Ryc. 54. Radzyń Podlaski. Monety z PRL odkryte w trakcie badań (fot. S. Bochyński).





Ryc. 55. Radzyń Podlaski. Szeląg Jana Kazimierza odkryty w trakcie badań (fot. S. Bochyński).



Ryc. 56. Radzyń Podlaski. Łuska odkryta w trakcie badań (fot. S. Bochyński).



Ryc. 57. Radzyń Podlaski. Fragmenty ceramiki odkryte w trakcie badań (fot. S. Bochyński).



Ryc. 58. 1776 r. Bernardo Bellotto pałac w Wilanowie w Warszawie i ogrody wilanowskie (źródło: <https://budynkowo.pl/news/palac-w-wilanowie/>).

# Pracownia Projektowania Przestrzennego

05-502 Piaseczno, ul. Lechitów 3, tel. 22 757 53 18, 606 79 44 39, e-mail: pape@op.pl

---

## Inwestycja:

Rewaloryzacja zabytkowego parku w zespole pałacowo-parkowym w Radzynie Podlaskim, na części działki nr ewidencyjny 1660/7 obręb Radzyń Miasto w miejscowości Radzyń Podlaski.

## **Opracowanie architektoniczne sondażowych badań archeologicznych w Radzynie Podlaskim oraz projekt parteru po badaniach archeologicznych**

:

mgr inż. arch. kraj. Dorota Pape

listopad 2025 r.

Zawartość

## Opis

1. Badania archeologiczne
2. Projekt głównego parteru ogrodowego

## Rysunki

1. Wynik badań archeologicznych z września 2025 roku, skala 1:500.
2. Koncepcja głównego parteru ogrodowego po badaniach archeologicznych w 2025 roku, skala 1:500.



## 1. Badania archeologiczne

Badania wykonano w dniach 22-25 września 2025 roku. Obejmowały teren głównego parteru ogrodowego. Ich celem było uszczegółowienie zarysu parteru oraz odkrycie rysunku parteru.

Wykonano 14 wykopów z czego 13 na obszarze parteru położonego pomiędzy pałacem, a główną osią poprzeczną. Wykopy przeprowadzono w poprzek parteru oraz w punktach newralgicznych.

### Odkrycia.

#### 1. Opaska wokół parteru.

- a. W wykopie nr 4 odkryto półkolisty brzeg północno-zachodniego narożnika parteru o promieniu 4,7 m. Środek promienia położony jest na przecięciu osi zachodniej ścieżki i południowej krawędzi ścieżki na głównej osi wschód-zachód.  
Opaska z miału ceglanego w kolorze pomarańczowym. Materiał mocno związany, tworzący wyraźne odcienie od pozostałych frakcji parteru. Nie udało się określić szerokości opaski.
- b. W wykopie nr 8 odkryto łuk opaski parteru po zachodniej stronie głównej osi założenia o promieniu 1,7 m.  
Opaska z miału ceglanego w kolorze pomarańczowym. Materiał mocno związany, tworzący wyraźne odcienie od pozostałych frakcji parteru. Nie udało się określić szerokości opaski.
- c. W wykopie nr 5 nie stwierdzono śladów opaski ceglanej wokół parteru.
- d. W wykopie nr 13 w zachodnim krańcu nie stwierdzono śladów opaski. Znalezione nawierzchnię ścieżki.

#### 2. Pasy wzdłuż głównej osi założenia

- a. W wykopie nr 2 znaleziono wyraźny podział pasów na odcinki. Odległość pomiędzy poszczególnymi pasami – 0,7 m. Szerokość pasów 0,9 m. Pasy z miału ceglanego w kolorze pomarańczowym. Materiał mocno związany, tworzący wyraźne odcienie od pozostałych frakcji ścieżki.
- b. W wykopie nr 13 odkryto północne zakończenie wschodniego pasa. Pasy z miału ceglanego w kolorze pomarańczowym. Materiał mocno związany, tworzący wyraźne odcienie od pozostałych frakcji ścieżki.
- c. W wykopie nr 5 nie stwierdzono śladów czerwonego pasa wzdłuż osi głównej. Nie stwierdzono także śladów opaski ceglanej wokół parteru.
- d. W wykopie nr 9 nie stwierdzono obecności opaski. Parter pomiędzy wykopami nr 8 i 9 został całkowicie zniszczony.

#### 3. Wzór parteru

Są wyraźne ślady istnienia wzoru na parterach położonych bezpośrednio przy pałacu, ale w żadnym z wykopów nie udało się odczytać jego rysunku. Został całkowicie zniszczony przez przerastający system korzeniowy drzew zasadzonych na parterze w okresie po II Wojnie Światowej.

W żadnym wykopie nie stwierdzono śladów po roślinach. Dotyczy to zarówno krzewów jak i kwiatów.

W wykopie nr 5 (północna część głównego parteru) nie stwierdzono śladów wzoru na parterze.

#### 4. Ścieżki parkowe

Nawierzchnię ścieżek parkowych tworzył piasek w kolorze jasnokremowym.

### Wnioski

**Główny parter ogrodowy pomiędzy pałacem, a główną poprzeczną osią założenia.**

### 1. Opaska wokół parteru.

W oparciu o wyniki badań archeologicznych udało się jednoznacznie określić przebieg opaski parteru tylko w niektórych miejscach. Niestety na przestrzeni lat opaska została znacznym stopniu zniszczona przez przerastający system korzeniowy drzew sadzonych po II Wojnie Światowej. W XIX wieku wzdłuż głównej osi sadzono pnącza i krzewy, które także w jakimś stopniu przyczyniły się do zniszczeń.

Jednoznacznie poznano:

- półkolisty brzeg północno-zachodniego narożnika parteru o promieniu 4,7 m. Środek promienia położony jest na przecięciu osi zachodniej ścieżki i południowej krawędzi ścieżki na głównej osi wschód-zachód.
- Łuk opaski zachodniego parteru od strony pałacu po zachodniej stronie głównej osi założenia o promieniu 1,7 m.
- Przebieg opaski na placu wokół fontanny – badania z 2024 roku.

Odkrycie północnego zakończenia wschodniego pasa wzdłuż głównej osi założenia (Wykop nr 13) oraz południowo-zachodniego łuku parteru (wykop nr 8) pozwoliło na jednoznaczne stwierdzenie, że na placu wokół fontanny od strony głównej osi istniały łuki. Zapewne o takim samym promieniu jak łuk opaski parteru po zachodniej stronie głównej osi założenia - 1,7 m.



*Łuk opaski zachodniego parteru od strony pałacu po zachodniej stronie głównej osi założenia o promieniu 1,7 m.*

Opaska wokół parterów wykonana była z miału ceglanego z domieszką gliny w kolorze pomarańczowym. Na opasce nie rosły rośliny. Jedynie na łuku opaski wokół fontanny odkryto kwadratowy ślad po sadzonym krzewie.

### 2. Pasy wzdłuż głównej osi założenia



Jednoznacznie można stwierdzić, że pasy wzdłuż głównej osi założenia były podzielone na odcinki. Odległość pomiędzy poszczególnymi odcinkami wynosiła 0,7 m. Szerokość pasów to 0,9 m. i odpowiada podziałom na elewacji ryzalitu głównego pałacu.

Odkrycie północnego zakończenia wschodniego pasa oraz południowo-zachodniego łuku parteru pozwoliło na jednoznaczne wyznaczenie długości pasów, która wynosiła 8,5 m.

Na pasach nie stwierdzono śladów po nasadzeniach krzewów (cisów lub bukszpanów).

### 3. Wzór parteru

Nie udało się odczytać wzoru parteru.

W żadnym wykopie nie stwierdzono wyraźnych śladów rysunku.

W żadnym wykopie nie stwierdzono śladów po sadzonych roślinach.

**Do wzorów parteru nie używano nasadzeń krzewów i kwiatów. Rysunek tworzyły wzory z mialu ceglanego w kolorze pomarańczowym na kremowym tle z sypanego piasku.** Bardzo możliwe, że pojawiały się także elementy trawiaste, których istnienia ze względu na przysypanie parteru ziemią urodzajną nie można obecnie ani potwierdzić, ani zaprzeczyć.

Historycznie wzór parteru był wylepiony z mialu ceglanego zmieszanego z gliną, który przesypany był piaskiem w kolorze kremowym.

*Przekrój konstrukcyjny przez parter:*

warstwa gliny

5 cm – podbudowa, warstwa otoczek

ok. 10 cm – warstwa mialu ceglanego zmieszanego z gliną

15 cm – warstwa piasku w kolorze kremowym

W miejscu występowania wzoru zamiast 15 cm warstwy piasku była warstwa mialu ceglanego zmieszanego z gliną.

Nie stwierdzono obecności żadnych obrzeży, co świadczy o tym, że w okresie letnim parter musiał być zraszany wodą by się nie rozpadł.



*Przekrój przez parter- Wyraźnie widać tło z piasku i wzór z mialu ceglanego z gliną*



*Przekrój przez parter*

Wydaje się, że podczas przebudowy ogrodu prowadzonej przez Szlubowskich w XIX wieku nie zniszczono parteru, ale przykryto go warstwą ziemi, na której założono trawnik. Natomiast wprowadzenie grupy modrzewi (Istniejące do dziś dwa modrzewie na wschodnim parterze-pomniki przyrody) całkowicie zniszczyło parter w obrębie systemu korzeniowego. Największe zniszczenia powstały po II Wojnie Światowej. Nasadzenia drzew w obrębie parterów i opasek parterów całkowicie zniszczyły rokokowy rysunek. Całowitemu zniszczeniu uległ teren bezpośrednio przy pałacu. Nie istnieje południowy brzeg parteru. Być może związane to było z działalnością Szlubowskich lub odbudową pałacu po pożarze w 1944 roku.

Zniszczony całkowicie został także północny brzeg parteru. Podczas badań prowadzonych w 2024 roku w rejonie wykopu A odkryto istnienie warstw w kolorze czekoladowym. Dziś już jednoznacznie można stwierdzić, że nie jest to oryginalne tworzywo parteru, a jedynie materiał przywleczony.

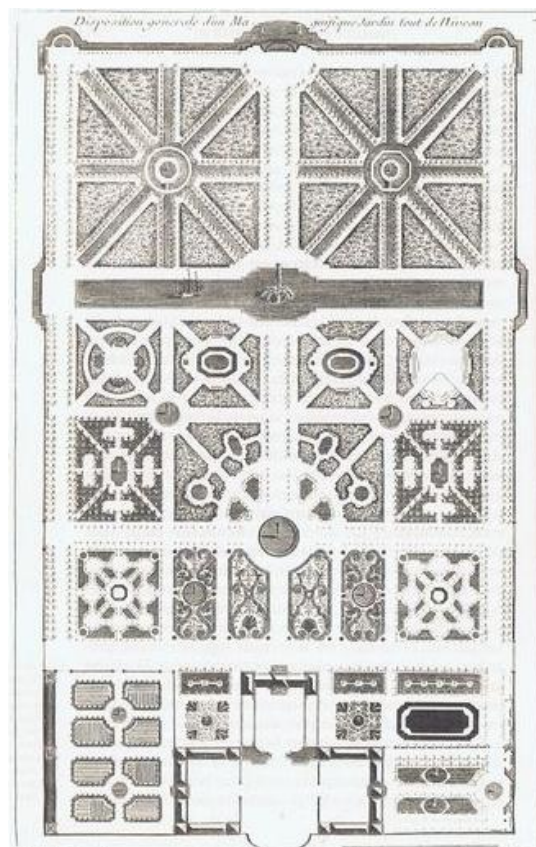
### **Główny parter ogrodowy po północnej stronie głównej poprzecznej osi założenia.**

W badaniach archeologicznych nie stwierdzono śladów ceglanej opaski wokół parteru oraz ceglanych pasów wzdłuż głównej osi założenia. To jednoznacznie świadczy o tym, że ten parter był trawiasty. Na opasce nie stwierdzono istnienia nasadzeń krzewów, więc zapewne jedyną ozdobą był pasek kremowego piasku odcinający trawiastą opaskę od wnętrza parteru.

Pasy wzdłuż głównej osi założenia też były trawiaste. Nie stwierdzono na nich śladów nasadzeń krzewów. Zapewne też były podzielone na odcinki.

Zgodnie z kanonami epoki partery przylegające bezpośrednio do pałacu miały bardzo bogaty wzór z kunsztownymi ornamentami wykonanymi z kolorowego piasku i glinki ceglanej, oraz być może trawy, które przedstawiały zazwyczaj formy roślinne i geometryczne. Tłem dla parteru od strony północnej był gładki parter trawiasty. Taki rysunek wpisuje się w kanony zasad późnobarokowej i rokokowej sztuki ogrodowej propagowanej przez Dezalliera d'Argenville.





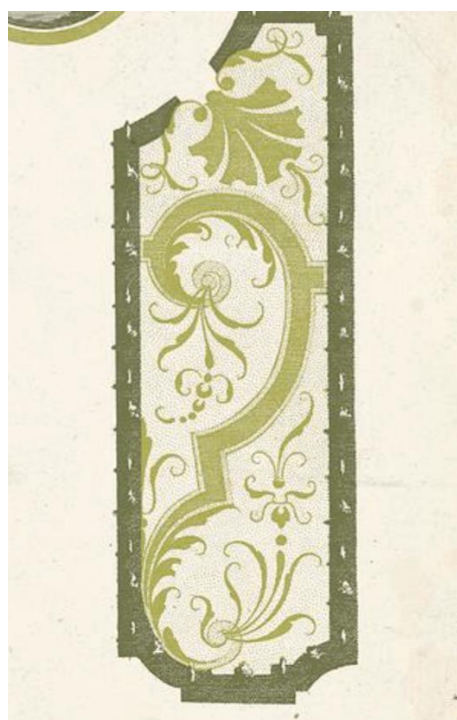
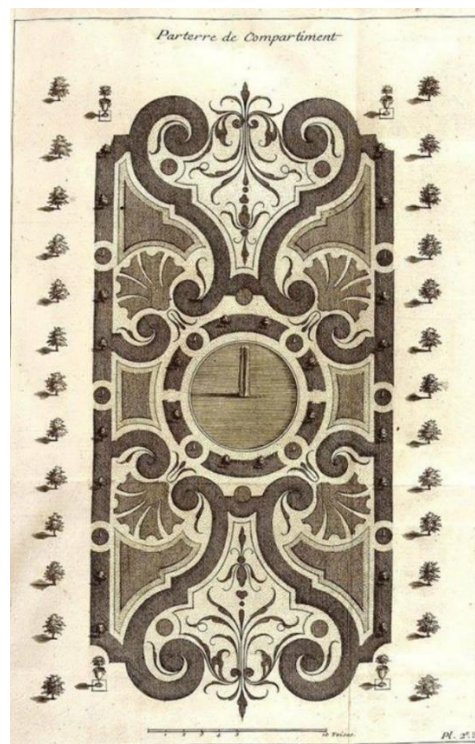
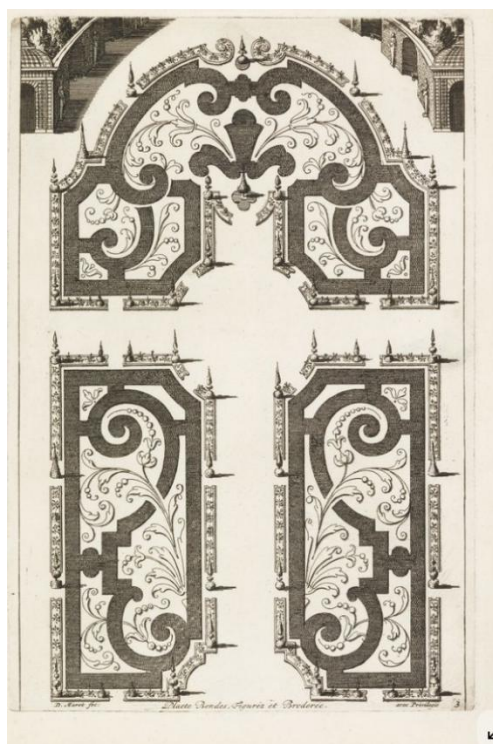
*„Teoria i praktyka ogrodnictwa”, w którym w pełni omówiono wszystko, co dotyczy pięknych ogrodów, powszechnie zwanych ogrodami przyjemności ... wraz z uwagami i ogólnymi zasadami dotyczącymi sztuki ogrodnictwa. Alexandre’a Le Blonda, XVII-wiecznego francuskiego architekta i projektanta ogrodów królewskich. Parter ogrodowy z kunsztownymi ornamentami wykonanymi ze strzyżonych roślin, kolorowego piasku i żwiru. <https://pl.pinterest.com/>*

## 2. Projekt głównego parteru ogrodowego

Na planie A-2 przedstawiono ideowy wygląd wgłębnika głównego parteru. Po badaniach archeologicznych z 2024 i 2025 roku praktycznie w 100% udało się odtworzyć kształt parterów. Natomiast nie udało się odczytać rysunku (wypełnienia) parterów od strony pałacu. Znana jest jedynie kolorystyka parteru-kremowe tło i ceglane wzory. Dla zachowania czytelności i atrakcyjności rysunku musiał być wprowadzony trzeci kolor. W badaniach archeologicznych nie stwierdzono istnienia żwiru w innym niż ceglanym kolorze oraz nasadzeń bukszpanowych, więc musiały to być wypełnienia trawiaste. W rysunku parterów nie znaleziono także śladów żadnych elementów wzdłużnych, które mogły być pasami oddzielającymi trawę od tła. Tak, więc zielona trawa graniczyła bezpośrednio z jasno-kremowym tłem wzmacniając efekt kolorystyczny.

W koncepcji rysunku parterów zdecydowano się na rokokowy, bogaty wzór parteru, którego trzon stanowią klasyczne elementy trawiaste, a ozdobą są wzory roślinne w kolorze ceglanym. Całość na tle w kolorze jasno-kremowym takim samym jak nawierzchnie parkowe.

Inspiracją były wzorniki, Alexandre’a Le Blonda, Dezalliera d'Argenville, Daniela Marota, Jacques Boyceau.



<https://pl.pinterest.com/>

Stworzeniu ogrodu Radzyńskiego tak, jak i innych ogrodów tego okresu przyświecała idea, w której ogród był idealizowaną krainą ...” Ogród był miejscem szczęśliwym, wyodrębnionym ręką boską albo też i ludzką od otaczających go sfer innych, groźnych nieprzyjaznych, zagrażających szczęściu człowieka. Tak rodziła się koncepcja wysp szczęśliwych otoczonych morzem, wrogim i groźnym... Człowiek do natury wnosił porządek kultury, starał się naturę sobie podporządkować, ale czy całkowicie? Zazwyczaj natura, choć poprawiana, modyfikowana, nie przedstawiała być sobą... Bóg nie stworzył dla człowieka, a może tylko dla spełnienia zamiaru, doskonałego ogrodu szczęśliwości i



*rozkoszy? Człowiek wskutek grzechu ową szczęśliwość utracił, ale instynktownie pragnął do niej powrócić. Ręką swą ujarzmił przyrodę dziką i groźną, ale od złych ludzi oraz ich niegodziwych poczynań chronił się wśród świata natury rządzonej jednak rozumnymi i sprawiedliwymi prawami, według których po nocy następował dzień, po zimie wiosna, potem lato, jesień. Po niej była znów zima, lecz po niej nadchodził powrót wiosny. Cykliczny bieg dziejów był doskonalszy niż linearny bieg życia człowieka. W nim człowiek utrapiony i zmęczony życiem szukał ukojenia” ...<sup>5</sup>*

Mottem dla radzyńskiego ogrodu jest symboliczna scena na zwieńczeniu ryzalitu ogrodowego pałacu przedstawiająca rodzącą się po zimie wiosnę ze słońcem (po lewej stronie), lato – doskonałe, dojrzałe i radosne (w centralnej części), oraz jesień (po prawej) pełną owoców i kwiatów. Po niej następuje zima, której nadejście obwieszcza drzewo targane wiatrem. Całość zwieńczają dwa putta trzymające wieniec laurowy – symbol zwycięstwa.



Ale radzyński ogród to nie tylko idylliczna wyspa, w której czas dyktuje przyroda. To znacznie więcej. To także idylliczna szczęśliwa, prawa, mądra i dumna ojczyzna – Polska.

Kształt głównego salonu ogrodowego jest wyraźnie inspirowany ogrodem w Großsedlitz, który jest nie tylko uznawany za najpiękniejszy przykład francuskiej sztuki tworzenia ogrodów w Saksonii, ale przede wszystkim to miejsce, w którym wręczano polski Order Orła Białego.

Order ustanowił król August II Mocny 1 listopada 1705 na tykocińskim zamku, w 1727 roku w saksońskim ogrodzie po raz pierwszy zorganizowano święto związane z jego nadaniem. Później organizowano takie uroczystości jeszcze 12 razy.

---

<sup>5</sup> Ogrody jako miejsca szczęśliwe. Jan Pelc. Str. 12. Barok Historia, Literatura, Sztuka. Półrocznik IV/1(7)1997.

Order wręczano przed dolną oranżerią, przed którą rozciągał się salon, który był inspiracją dla radzyńskiego założenia.



Großsedlitz. Parter przed dolną oranżerią. [www.sumflower66.eu](http://www.sumflower66.eu)

Ogród radzyński to symbol głębokiego patriotyzmu Rodziny Potockich. Obydwaj synowie Marianny i Eustachego Potockich Ignacy Potocki i Stanisław Kostka Potocki byli bowiem kluczowymi postaciami przy tworzeniu Konstytucji 3 Maja.

Autor:

mgr inż. arch. kraj. Dorota Pape